

Министерство образования и науки РД.
Государственное бюджетное профессиональное образовательное учреждение
РД «Технический колледж им. Р.Н. Ашуралиева».

Методическая разработка

открытый урок

МДК.01.02. Макетирование швейных изделий

специальности 29.02.10 «Конструирование, моделирование и технология изготовления изделий легкой промышленности (по видам)»

на тему: **«Мастер-класс по макетированию прямой юбки»**



Учебная группа:

21 КМТ- 3,

1 КМТ- 2

Разработал: преподаватель дисциплин профессионального цикла
Громова Ю. Д.

Дата проведения: 05. 03. 2025

Урок проходил в рамках проведения недели творческих знаний на
РТО ГБПОУ по РД «Технический колледж им. Р.Н. Ашуралиева».

Присутствовали : зам. директора по ВР Мутаилова П. Г., методист
колледжа Рашидов Явер Рашидович., преподаватели Росина Галина
Геннадьевна, Джаватова Д.А., Маллачиева В. М.

Махачкала 2025.

Содержание

1. Тема урока.
2. Тип урока.
3. Цели урока.
4. Оснащение урока.
5. Последовательность проведения урока.

1)Тема: «Мастер-класс по макетированию»

2)Тип урока: комбинированный (устный опрос, практическое выполнение макетов).

3)Цели урока:

- Образовательная: закрепить знания студентов по теме – Моделирование одежды методом наковки (макетирования) прямой юбки.

- Развивающая: развить творческие способности студентов в поиске технического решения для создания новых конструктивно сложных моделей юбок.

- Воспитательная: вызвать интерес к рассматриваемой теме, прививать уважение к избранной специальности.

4) Оснащение урока: манекены с макетами конструктивно сложных деталей платьев и прямой юбки; швейные инструменты индивидуального пользования (макетная ткань, ножницы, булавки, мелки, сантиметровые ленты).

5) Последовательность проведения урока:

5.1. Организационный момент: приветствие, проверка отсутствующих, озвучивание темы и плана проведения урока.

5.2.Опрос по теме «Характеристика метода макетирования прямой юбки

- характеристика метода макетирования;

- подготовка макетной ткани к наковке;

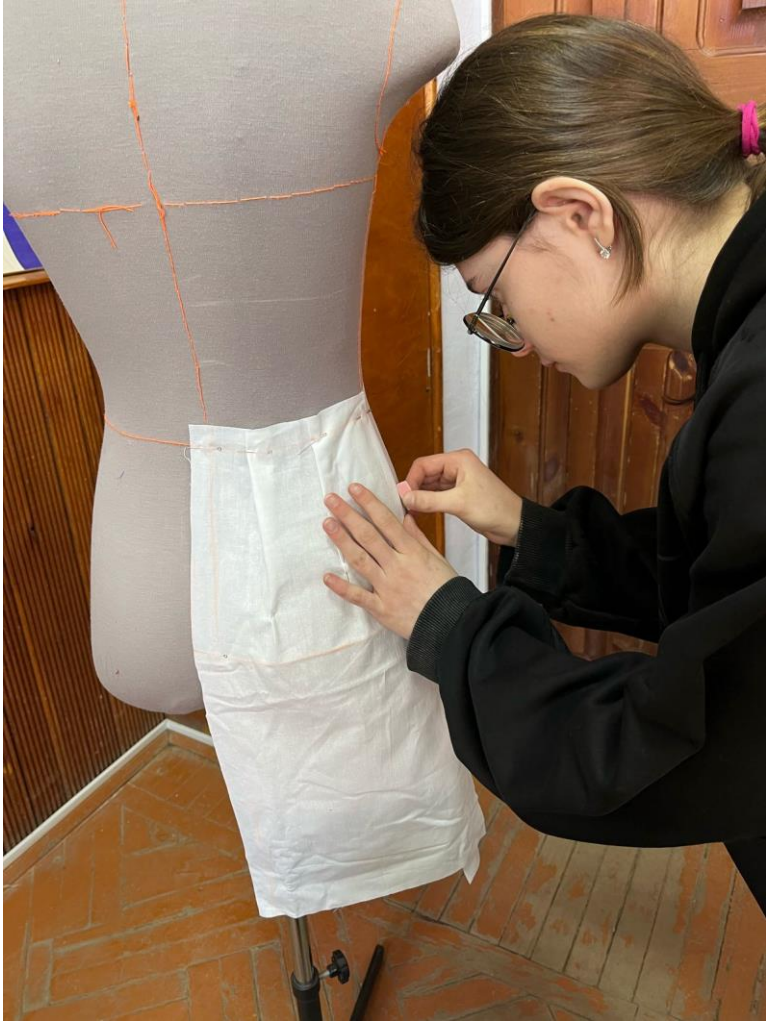
- выполнение макета детали переднего полотнища юбки:

- выполнение макета детали заднего полотнища юбки;

- преимущества и недостатки метода макетирования.













б) Методические указания .

Моделирование способом накладки (характеристика метода макетирования)

Моделирование способом накладки применяют при создании проекта модели и для воплощения его в материале.

Сущность этого способа заключается в том, что модель формируют из бумаги, макетной или конкретной ткани непосредственно на манекене или фигуре человека с помощью булавок. Способ накладки позволяет наглядно и образно воспроизвести задуманную модель: ее объем, форму, соотношение отдельных частей, расположение конструктивных линий, покрой и т.д. В процессе создания проекта модели цель накладки – поиск формы, покроя изделия, исходя из общего замысла художника и свойств материала.

Накладка обогащает художника новыми сведениями о пластических свойствах материала, нередко дающих толчок к созданию новой формы. Ткань от целого куска набрасывают на манекен или только на его правую сторону, перепуская на перед в зависимости от длины изделия и располагая всю оставшуюся ткань сзади манекена. Определяют драпируемость ткани, характер складок при драпировке, которые могут быть мягкие плавные и округлые или острые и торчащие и т.д., сминаемость, упругость, формоустойчивость ткани. Ткань с манекена снимают и вновь накалывают при другом расположении нити основы к вертикальной линии середины манекена, например под углом 90° или 45° к ней. Ткани с различными пластическими свойствами при наладке ведут себя по разному, создавая разнообразные формы поверхности. Успех модели во многом определяется тем, насколько рационально художник может использовать свойства материала в своей модели. Исходя из этого, определяют возможные варианты формы изделия и, выбрав оптимальный из них, накалывают ткань на манекене, располагая ее, как указано выше, или дополнительно сгибая по нити основы, так, чтобы ширина ее равнялась приблизительно ширине полочки и длине рукава.

Накалывают перед изделия, располагая булавки посередине переда (на линиях горловины, груди и талии) и в высшей точке груди. При этом нить основы должна быть расположена строго вертикально, а нить утка – горизонтально (если по модели не предусмотрено другого положения). Затем формируют необходимый объем и создают форму изделия, накалывая ткань по горловине, пройме, закалывая верхнюю вытачку и накалывая ткань по линии талии и бедер. Если рукав цельнокроеный, для накладки рукава используют ткань, расположенную в области руки. Для накладки рукава втачного или реглан используют ткань, которая расположена сзади манекена.

Порядок накладки может изменяться и дополняться рядом приемов в зависимости от формы и покроя изделия. Полученную в результате накладки форму зарисовывают, ткань снимают с манекена, удаляя булавки. Особого внимания на данном этапе создания модели требуют ткани с печатным рисунком, в клетку или полоску. При моделировании из ткани с печатным рисунком надо решить, в каком направлении следует располагать рисунок, чтобы он был более выразителен и лучше сочетался с формой изделия. Для этого накалывают ткань на манекен, располагая рисунок то в одном, то в другом направлении. При крупнорепортовом рисунке определяют возможные варианты расположения рисунка на деталях изделия, что может послужить мотивом для создания определенной формы.

При моделировании формы одежды из ткани с рисунком в клетку или полоску определяют возможные варианты расположения полос и клеток. Для этого ткань на манекене накалывают сначала в одном направлении, затем свободные ее концы, переброшенный назад манекена, перегибают в другом направлении и снова накалывают на манекене, перекрывая ткань, наколотую ранее. При этом определяют расположение полос и клеток по краям деталей и серединам, закалывают несколько вариантов складок. Важно решить расположение складок относительно репорта полос или клетки, цвета полосы. Расстояние между складками, припуск на складку часто устанавливают в соответствии с шириной полосы, клетки. Ритм складок, полос, их комбинации под разными углами могут явиться основой композиции всего изделия. Когда проект модели создан, накладка служит средством воплощения его в материале. Цель такой накладки – уточнение проекта модели, окончательная отработка формы всех частей и получение выкройки изделия. Накладку выполняют, используя отдельные куски макетной или конкретной ткани, если форма деталей определяется пластическими свойствами материала, например детали с драпировками. Накладка из конкретной ткани увеличивает расход ткани на изделие, затрату времени на изготовление и требует высокого мастерства исполнителя. При выполнении накладки необходимо строго соблюдать направление нитей основы и утка ткани. Накалывание ткани булавками выполняют в строгой последовательности, позволяющей правильно зафиксировать положение основных и уточных нитей, применяя наиболее удобные приемы.

Нагляднее всего наладку деталей изделия можно представить на примере выполнения накладки основы лифа, юбки, рукава. Накладка же конкретных моделей является частным случаем накладки основы, с внесением изменений и дополнений, определяемых особенностями моделей.

Наколка юбки.

Выкраивают кусок ткани для передней части юбки, длина которого равна длине юбки плюс 2 см, а ширина-измерению манекена по линии обхвата бедер от середины переда до линии бокового шва плюс 2 см на ширину шва, 2см на переход накладки за линию середины манекена и 1 см на свободное облегание.

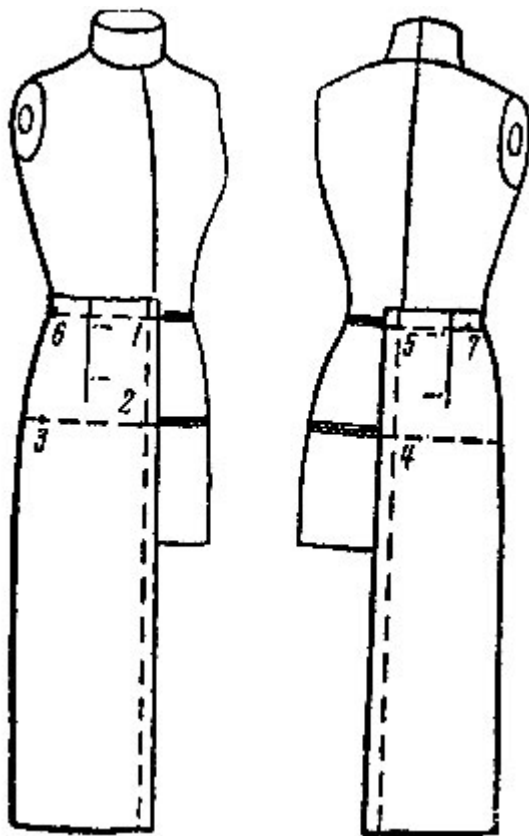
Выкраивают второй кусок ткани для задней части юбки аналогично первому. В направлении нити основы прокладывают нитку посередине передней и задней части юбки, в направлении уточной нити-по линии бедер (на расстоянии 20 см от линии талии).

Наколка передней части юбки.

Нитка, проложенная по линии бедер, должна совместиться с линией бедер манекена и накалывают ткань сначала посередине, а затем по линии бедер.

1-ю булавку располагают на линии талии; 2-ю на линии бедер; 3-ю- по линии бокового шва на уровне линии бедер, при этом нить утка располагают строго горизонтально, небольшой припуск дают на свободное облегание; 4-ю-по линии бокового шва на уровне линии талии.

По линии талии образуется излишек ткани, которую забирают в одну или две вытачки (при растворе одной вытачки свыше 2,5 см). середина вытачки должна проходить по нити основы. Вытачку располагают на расстоянии 12-13 см от середины переда и закрепляют ее двумя булавками (5, 6).



Наколка задней части юбки.

Наколку задней части юбки выполняют также, как и наколку передней части юбки, но вытачку от линии талии делают более глубокой и длинной.

Если раствор вытачки менее 5 см, накалывают одну вытачку, если больше 5 см - две вытачки. Излишки передней и задней части юбки в верхней части юбки на уровне бокового среза подрезают, боковой срез задней части юбки подгибают, совмещая ее с серединой тесьмы, определяет положение линии бокового шва на манекене и накалывают. Намечают линию талии карандашом.

Наколотое изделие снимают с манекена. Прокалывают нитки по линиям боковых швов, вытачкам. Булавки из юбки вынимают, части юбки расправляют на столе, уточняют контуры боковых швов, вытачек.

